

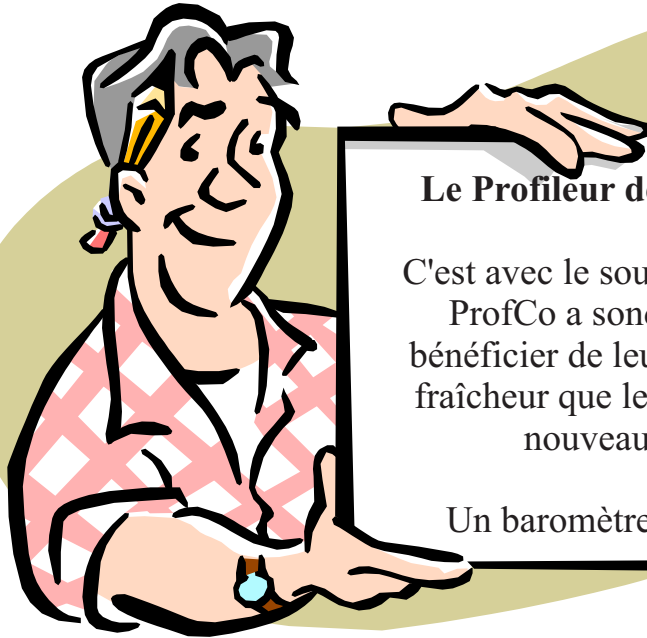


Le Baromètre

comportemental

INSTALLATION D'UN SERVEUR DU BAROMÈTRE + IMPORTATION ÉLÈVES/MEMBRES

VERSION: 25 SEPTEMBRE 2024



Le Profileur devient maintenant Le Baromètre!

C'est avec le souci d'employer un langage positif que ProfCo a sondé ses utilisateurs en 2020 afin de bénéficier de leurs idées. C'est donc avec un vent de fraîcheur que le Baromètre comportemental, de son nouveau nom, remplace le Profileur!

Un baromètre mesure la pluie et le beau temps.



LA PIÈRE ANGULAIRE!!

Il est impératif de souligner que ce guide ne traite pas de l'installation d'un serveur HTTPS ou de son système d'exploitation. Il est exclusivement dédié à l'installation du Baromètre comportemental sur un serveur administré par votre organisation. Pour mener à bien cette tâche, un membre de votre équipe doit être en mesure de déployer un serveur web en mode HTTPS, de configurer et gérer une base de données MySQL, de mettre en place un serveur DNS, de comprendre et paramétrer un serveur SMTP, ainsi que d'assurer des sauvegardes régulières du serveur et de sa base de données.

Il est primordial de noter qu'en l'absence d'un membre de votre équipe possédant les compétences nécessaires pour procéder à l'installation d'un serveur web, il est vivement recommandé de renoncer à l'idée d'implémenter localement le Baromètre comportemental. Il est préférable d'opter pour l'utilisation des serveurs de ProfCO, spécialement dédiés et sécurisés pour garantir le bon fonctionnement du Baromètre comportemental.

Installation d'un serveur du Baromètre



Vous voulez votre propre serveur pour le Baromètre ?	1
Les grands blocs du serveur	1
La configuration du fichier php.ini	2
Un premier test ! phpinfo()	3
Installation du module SourceGuardian	4
Vérification de l'installation de SourceGuardian	4
Installation du Baromètre comportemental	5
Le serveur SMTP	5
Configuration de votre serveur web	5
La dernière étape	6
Une responsabilité partagée	7

Importation des élèves et des membres de l'école



Importer les élèves et le personnel au Baromètre	8
L'installation d'un Baromètre pour vous sur nos serveur	8
Comment importer manuellement le fichier CSV des élèves	9
Résultat de l'importation du fichier CSV des élèves	9
Comment importer manuellement le fichier CSV des membres	10
Résultat de l'importation du fichier CSV des membres	10
Le script d'automatisation de l'importation	11
Annexe A : La définition du fichier CSV élève	12
Annexe B : La définition du fichier CSV personnel	14
Annexe C : Les champs ayant des noms synonymes	15

Module supplémentaire



Configuration du Baromètre avec Azure - version <i>Beta</i>	16
---	----

Mise à jour de php sur un serveur existant



Les étapes de la mise à jour.	20
-------------------------------	----

Vous voulez votre propre serveur pour le Profileur ?

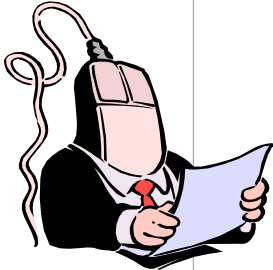


Ce guide tentera d'expliquer les étapes nécessaires d'installation de votre propre serveur local d'un **Baromètre comportemental** pour votre organisation.

Cette installation sera faite en collaboration avec un membre de ProfCO et un membre de votre équipe technique, et même si ce serveur est logé chez vous, un membre de ProfCO devra avoir accès à distance de temps en temps sur demande d'accès d'au minimum FTP et HTTPS. Vous serez responsable d'installer/configurer un https + php + Mysql sur votre serveur, d'en assurer les mises à jour et la sécurité, les sauvegardes et tout ce qui regarde le côté technique du bon fonctionnement de ce serveur. ProfCO aura la responsabilité d'installer et de configurer l'application du **Profileur de comportements** sur votre serveur bien configuré.

ProfCO facturera son assistance technique/serveur par tranches de 10 minutes à un taux de \$100 CAN/heure.

Les grands blocs du serveur



[1] Installation d'un serveur web du type https ayant comme nom **https://barometre.organisation.ca**

[2] Le choix du système d'exploitation est le vôtre : Linux/Unix ou Windows

[3] L'installation de **MySQL 8.x.x**, la création d'une base de données et d'un utilisateur/mot de passe MySQL pour le Baromètre.

[4] L'installation de **PHP 8.1.x**

[5] L'installation d'un module php : **SourceGuardian, 13.0.3** ou plus récente

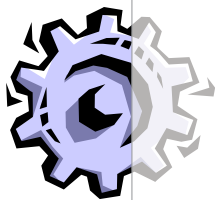
[6] Configuration de l'importation des données (enseignants et élèves) vers le Baromètre selon votre choix:

1 - Création d'un script composant deux fichiers CSV quotidiennement automatiquement.

2 - Création des fichiers CSV avec importation manuellement au Profileur.

..... a discuter avec un membre de ProfCO.

La configuration du fichier php.ini



Modifiez ces quelques lignes à votre fichier php.ini

```
max_input_vars = 10000
session.gc_maxlifetime = 7200
session.gc_divisor = 1000
file_uploads = On
upload_max_filesize = 8M
post_max_size = 8M
max_input_vars = 10000
allow_url_fopen = On
session.cookie_httponly = 1
date.timezone = America/Toronto (ou selon votre région)
```

Votre serveur a son propre serveur SMTP, alors localhost sera la bonne réponse, sinon, il faudra inscrire le IP du SMTP de votre organisation.

```
SMTP = localhost
smtp_port = 25
```

Les extensions suivantes doivent aussi être incluses:

```
extension=gd2
extension=mysqli
extension=mbstring
extension=openssl
extension=curl (nécessaire pour reCaptcha et Azure)
extension=calendar
```

N.B. Parfois, il suffit de retirer le ; du début de la ligne afin d'activité.

```
ex.: ;extension=php_gd2.dll      inactive
      extension=php_gd2.dll      active
```

Avant d'installer le Profileur du votre serveur, notre équipe aura besoin de voir les erreurs s'afficher à l'écran.

```
display_errors = On
error_reporting = E_ALL
```

Une fois le Profileur bien fonctionnel sur votre serveur

```
display_errors = Off
error_reporting = E_ALL & ~E_DEPRECATED & ~E_STRICT
```

Si vous utilisez Apache, il faudra ajouter 3 lignes pour activer Curl dans **httpd.conf**:

```
LoadFile « C:\votre_dossier_php\libssh2.dll »
LoadFile « C:\votre_dossier_php\libcrypto-1_1.dll »
LoadFile « C:\votre_dossier_php\libssl-1_1.dll »
LoadModule headers_module modules/mod_headers.so
```



Un premier test !

Créez le fichier `phpinfo.php` sur le dossier web de votre serveur pour tester l'installation de votre nouveau serveur PHP.

`phpinfo.php`

```
<?php
phpinfo ();
?>
```

Ouvrez la page <https://barometre.organisation.ca/phpinfo.php> à l'aide d'un navigateur.

Ce rapport devrait apparaître (quelques pages)

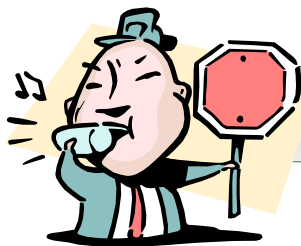
PHP Version 8.1.8	
System	Linux host.profco.ca 3.10.0-1160.36.2.el7.x86_64 #1 SMP Wed Jul 21 11:57:15 UTC 2021 x86_64
Build Date	Jul 22 2022 18:31:25
Build System	Linux hou-1 5.3.18-59.10-default #1 SMP Fri Jun 25 12:36:56 UTC 2021 (6856d31) x86_64 x86_64 x86_64 GNU/Linux
Configure Command	'./configure' '--build=x86_64-redhat-linux-gnu' '--host=x86_64-redhat-linux-gnu' '--program-prefix=' '--disable-dependency-tracking' '--prefix=/opt/cpanel/ea-php81/root/usr' '--exec-prefix=/opt/cpanel/ea-php81/root/usr' '--bindir=/opt/cpanel/ea-php81/root/usr/bin' '--sbindir=/opt/cpanel/ea-php81/root/usr/sbin' '--sysconfdir=/opt/cpanel/ea-php81/root/etc' '--datadir=/opt/cpanel/ea-php81/root/usr/share' '--includedir=/opt/cpanel/ea-php81/root/usr/include' '--libdir=/opt/cpanel/ea-php81/root/usr/lib64' '--libexecdir=/opt/cpanel/ea-php81/root/usr/libexec' '--localstatedir=/opt/cpanel/ea-php81/root/var' '--sharedstatedir=/opt/cpanel/ea-php81/root/var/lib' '--mandir=/opt/cpanel/ea-php81/root/usr/share/man' '--infodir=/opt/cpanel/ea-php81/root/usr/share/info' '--cache-file=:/opt/cpanel/ea-php81/root/etc/php.d' '--disable-debug' '--with-password-argon2=/opt/cpanel/libargon2' '--with-pic' '--without-pear' '--with-bz2' '--with-freetype' '--with-xpm' '--without-gdbm' '--with-gettext' '--with-iconv' '--with-jpeg' '--with-openssl' '--with-zlib' '--with-layout=GNU' '--enable-xml' '--enable-ftp' '--enable-sockets' '--with-kerberos' '--enable-shmop' '--with-sodium=shared' '--with-libxml' '--with-system-tzdata' '--with-mhash' '--libdir=/opt/cpanel/ea-php81/root/usr/lib64/php' '--enable-pcntl' '--enable-opcache' '--enable-phd' '--enable-imagick' '--with-kerberos' '--with-imap-ssl' '--enable-mbstring=shared' '--enable-litespeed' '--with-webp' '--enable-gd=shared' '--with-gmp=shared' '--enable-calendar=shared' '--enable-bcmath=shared' '--with-bz2=shared' '--enable-ctype=shared' '--enable-dba=shared' '--with-db4=/usr' '--with-tcdeb=/usr' '--enable-xml' '--enable-ftp=shared' '--with-gettext=shared' '--with-iconv=shared' '--enable-sockets=shared' '--enable-tokenizer=shared' '--with-xmllib=shared' '--with-ldap=shared' '--with-ldap-sasl' '--enable-mysqld=shared' '--with-mysqld=shared' '--with-mysql-sock=/var/lib/mysql/mysql.sock' '--enable-dom=shared' '--with-pgsql=shared' '--enable-simplexml=shared' '--enable-xml=shared' '--with-snmp=shared' '--enable-soap=shared' '--with-xsl=shared' '--enable-xmlreader=shared' '--enable-xmlwriter=shared' '--with-curl=shared' '--with-ldap=shared' '--enable-pdo=shared' '--with-pdo-odbc=shared' '--with-pdo-mysql=shared' '--with-pdo-pgsql=shared' '--with-pdo-sqlite=shared' '--with-pdo-sqlite3=shared' '--enable-json=shared' '--with-zip=shared' '--without-readline' '--with-libedit' '--with-openssl' '--enable-phar=shared' '--with-tidy=shared' '--enable-sysvmsg=shared' '--enable-sysvshm=shared' '--enable-sysvsem=shared' '--enable-shmop=shared' '--enable-posix=shared' '--with-unixODBC=shared' '--enable-intl=shared' '--with-enchant=shared' '--enable-fileinfo=shared' 'build_alias=x86_64-redhat-linux-gnu' 'host_alias=x86_64-redhat-linux-gnu' 'PKG_CONFIG_PATH=/opt/cpanel/ea-php81/root/usr/lib64/pkgconfig:/opt/cpanel/ea-php81/root/usr/share/pkgconfig:/usr/lib64/pkgconfig:/opt/cpanel/ea-openssl11/lib64/pkgconfig:/opt/cpanel/ea-libxml2/lib64/pkgconfig:/opt/cpanel/ea-libicu/lib64/pkgconfig:/opt/cpanel/ea-oniguruma/lib64/pkgconfig:/opt/cpanel/libargon2/lib64/pkgconfig:/usr/lib64/pkgconfig' 'CFLAGS=-O2 -g -pipe -Wall -Wp -D_FORTIFY_SOURCE=2 -fexceptions -fstack-protector-strong -param=ssp-buffer-size=4 -grecord-gcc-switches -specs=/usr/lib/rpm/redhat/redhat-hardened-cc1 -m64 -mtune=generic -fno-strict-aliasing -Wno-pointer-sign' 'CXXFLAGS=-O2 -g -pipe -Wall -Wp -D_FORTIFY_SOURCE=2 -fexceptions -fstack-protector-strong -param=ssp-buffer-size=4 -grecord-gcc-switches -specs=/usr/lib/rpm/redhat/redhat-hardened-cc1 -m64 -mtune=generic' 'KERBEROS_CFLAGS=-I/usr/include' 'KERBEROS_LIBS=-L/usr/lib64' 'OPENSSL_CFLAGS=-I/opt/cpanel/ea-openssl11/include' 'OPENSSL_LIBS=-L/opt/cpanel/ea-openssl11/lib -lssl -lcrypto -resolv' 'CURL_CFLAGS=-I/opt/cpanel/libcurl/include' 'CURL_LIBS=-L/opt/cpanel/libcurl/lib64 -lcurl' 'JPEG_CFLAGS=-I/usr/include' 'JPEG_LIBS=-L/usr/lib64 -ljpeg' 'SASL_CFLAGS=-I/usr/include' 'SASL_LIBS=-L/usr/lib64' 'ARGON2_CFLAGS=-I/opt/cpanel/libargon2/include' 'XSL_CFLAGS=-I/opt/cpanel/ea-libxml2/include/libxml2' 'XSL_LIBS=-L/opt/cpanel/ea-libxml2/lib64 -lxml2' 'LIBZIP_CFLAGS=-I/opt/cpanel/ea-libzip/include' 'LIBZIP_LIBS=-L/opt/cpanel/ea-libzip/lib64 -lzip'



Ce document s'affiche à l'écran ?

Bravo !

Levez-vous et célébrez avec une danse de joie ! Accordez-vous une pause bien méritée de 15 minutes pour savourer un délicieux café. Vous avez quasiment achevé la majeure partie de votre mission.



Utilisez-vous un serveur Microsoft IIS ?

Un serveur web Microsoft IIS ne permet pas de régler la durée d'exécution d'un script PHP à l'intérieur du Baromètre. Il se peut que la génération du rapport journalier ou le nettoyage des données requière plus de temps que celui alloué par IIS pour accomplir la tâche demandée. Afin de garantir le bon fonctionnement du Baromètre, il sera nécessaire de modifier la configuration du FastCGI comme suit :

FastCGI Properties:	
Instance MaxRequests	10000
Max Instances	0
Monitor changes to file	C:\Program Files\PHP\v8.1.22\php.ini
Standard error mode	ReturnStdErrIn500
▼ Process Model	
Activity Timeout	2400
> Advanced Settings	
Idle Timeout	2400
Queue Length	1000
Rapid Fails PerMinute	10
Request Timeout	2400
Signal Before Terminate	0

Veillez ajuster les paramètres **Activity Timeout**, **Idle Timeout** et **Request Timeout** à 2400.

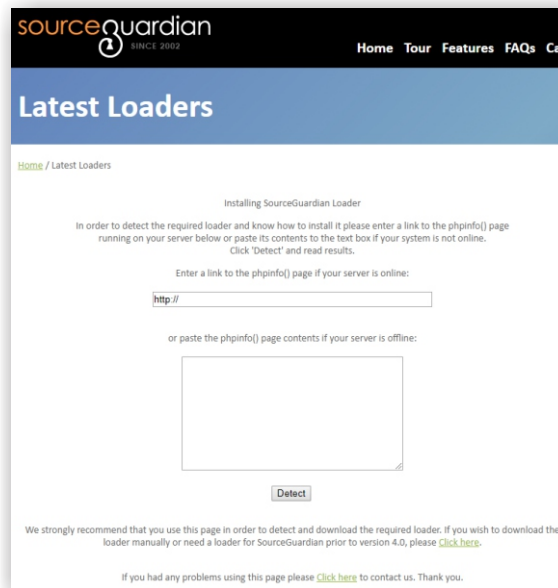
Installation le module SourceGuardian

Il nous reste qu'à installer le module SourceGuardian. Il faudra télécharger un fichier (le module), le copier sur votre serveur, ajouter une ligne à votre **php.ini** et redémarrer votre serveur!

L'entreprise de SourceGuardian vous offre un guide dynamique:

<https://www.sourceguardian.com/loaders/download.php>

À l'aide du lien de l'url de votre fichier **<https://barometre.org/organisation.ca/phpinfo.php>** ou d'un copier-coller du résultat, l'entreprise SourceGuardian proposera les prochaines étapes.



Une fois configuré, vérifions l'installation de SourceGuardian

Une fois le module installé et que le serveur a été redémarré, ouvrez la page **<https://barometre.org/organisation.ca/phpinfo.php>** à nouveau. Un tableau supplémentaire s'affichera contenant l'information de SourceGuardian confirmant son installation.

Si vous avez déjà un Baromètre installé, il faudra ajouter le paramètre supplémentaire pour exécuter phpinfo.php ; **https://barometre.org/organisation.ca/phpinfo.php?utilisateur=nom_utilisateur**

SourceGuardian

SourceGuardian Loader Support	enabled	
SourceGuardian Loader Version	13.0.3	
SourceGuardian Loader Build Number	0x0000001F	
Thread Safety	enabled	

Directive	Local Value	Master Value
sourceguardian.restrict_unencoded	0	0



Les nouvelles installations du Baromètre fonctionnent avec la version **13.0.3** ou plus récente de SourceGuardian.

Installation le Baromètre comportemental

Un responsable de ProfCO installera le *Baromètre comportemental* à distance et assurera son bon fonctionnement de départ, mais il a besoin de quelques informations :

Envoyer l'information suivante à assistance@profco.ca

Serveur :

- 1) Le URL de votre serveur : ex.: **<https://barometre.organisation.ca>**
- 2) La méthode + mot de passe pour communiquer à votre serveur à distance (FTP et HTTPS)
- 3) Le dossier de votre serveur qui accueillera les fichiers du Baromètre
- 4) L'endroit où se trouve le fichier php.ini et une copie envoyée à assistance@profco.ca
- 5) Comment on redémarre le serveur web sur votre machine ou le nom du technicien qui pourra redémarrer le serveur à notre demande.

L'information de votre base de données MySQL

- 6) Le nom de la base de données (que vous avez créé)
- 7) Le nom d'utilisateur de la base de données MySQL
- 8) Le mot de passe de la base de données MySQL

Organisation

- 9) Le nom de contact/courriel/tél. de votre organisation pour la facturation + adresse complète
- 10) Le nom de contact/courriel/tél. du responsable technique du serveur

Écoles

- 11) Pour chacune des écoles du Baromètre : Nom de l'école, adresse, tél, nom/prénom/courriel de la direction.

Conseil scolaire

- 12) Le nom du contact, courriel, adresse, numéro de téléphone/cellulaire du responsable de la facturation, car une seule facture sera générée par année pour l'ensemble des écoles.

Le serveur SMTP

Nous ferons quelques tests afin d'assurer que le Profileur parle bien avec votre serveur SMTP configuré, car il a besoin d'un bon lien de communication avec ce dernier.

Configuration de votre serveur web

Le serveur web doit pouvoir écrire/modifier/effacer dans les sous-répertoires suivants : (1) photo (2) importation_ftp (3) temporaire (4) exportation_memo.

Le serveur web doit pouvoir modifier le fichier configuration.inc.php

Une fois le Baromètre bien installé, votre serveur web ne devrait pas afficher les messages d'erreurs à l'écran, ni le contenu/indexation d'un répertoire. Le premier fichier à lire doit être index.php avant index.html ou autre.

La dernière étape



Une fois votre Baromètre installé, vous recevrez un *[nom d'utilisateur](#)* et un *[mot de passe](#)* administratif.

A noter! Votre fichier phpinfo.php sera maintenant sécurisé par votre nom d'utilisateur. Pour l'exécuter, il faudra ajouter un paramètre supplémentaire :

https://barometre.organisation.ca/phpinfo.php?utilisateur=nom_dutilisateur

La grande force du Baromètre est la communication des rapports d'observations en soirée par courriel, et pour ce faire, un script doit être exécuté **quotidiennement** en soirée vers 18h30, ou un autre temps selon votre programmation. Si votre serveur est visible sur internet, ProfCO se fera un plaisir d'exécuter ce rapport à distance, sinon ça sera à vous de l'exécuter de l'interne.

https://barometre.organisation.ca/rapport_journalier.php?utilisateur=nom_dutilisateur

La sécurité de votre serveur web et les sauvegardes du Baromètre et de la base de données sont votre responsabilité.

Bienvenue dans la grande famille du Baromètre comportemental.

Claude Deslandes
claudio@profco.ca

Une responsabilité partagée

L'installation du service web de l'application du Baromètre comportemental à deux équipes demande une bonne communication entre les deux parties. Afin d'enlever l'ambiguïté de qui fait quoi, voici un court résumé des responsabilités!

	L'équipe du conseil scolaire et de la CS	L'équipe de ProfCO
L'installation d'un serveur physique à la CSS/Conseil scolaire	✓	
L'installation, configuration d'un serveur web selon le choix du client : Apache, IIS, Unix...	✓	
Sécuriser le serveur web par un https	✓	
Installer/configurer PHP 8.1,x, SourceGuardian 13.0.3 et un SMTP local	✓	
Installer/sécuriser MySQL 5.7.x + la création d'un utilisateur	✓	
Monitorer et assurer la sécurité du serveur	✓	
Effectuer des sauvegardes des données et du serveur - backup	✓	
Installer les fichiers du Baromètre comportemental		✓
Valider la configuration du Baromètre en fait de communication avec MySQL, SMTP		✓
Créer la structure de la base de données à MySQL.		✓
Activer un script qui génère le rapport journalier.	✓	OU ✓
Installer les mises à jour du Baromètre		✓
Créer les nouvelles écoles sur le Baromètre		✓
Sur demande, d'enquêter une problématique du Baromètre *		✓

* L'Enquête d'une problématique du Baromètre sera facturée par tranche de 10 minutes lorsque la conclusion est une problématique utilisateur/CS. Gratuite lorsqu'il s'agit d'une problématique de la programmation du Baromètre.

Importer les élèves et le personnel au Baromètre!



Une fois le Baromètre bien installé, un système de mise à jour des élèves et du personnel (optionnel) doit prendre place afin d'assurer des données à jour.

Pour ce faire, le transfert de données se fait à l'aide d'un fichier CSV que vous produirez. L'importation du fichier CSV peut se faire manuellement ou bien d'une façon automatique.

Les prochaines pages décriront la définition des deux fichiers CSV; des élèves et du personnel.

Si vous avez votre propre serveur local du Baromètre, passez à la page suivante.

Pour importer directement la liste d'élèves et des membres de plusieurs écoles à la fois, vous devez avoir accès à l'interface administrative du Baromètre. Ceci est possible selon deux circonstances :

- (1) vous avez votre propre serveur local
- (2) vous utilisez les serveurs de ProfCO et avez votre propre installation du Baromètre, ex.: <https://conseilscolaire.profco.ca>.

Bref, l'importation de tous les élèves et les membres de vos écoles est possible lorsque vous ne partagez pas votre installation du Baromètre avec d'autres écoles, ex.: <https://profileur.profco.ca>

Pour ceux qui utilisent un serveur partagé du Baromètre comportemental, nous pouvons configurer votre propre installation d'un Baromètre pour l'ensemble de vos écoles sous un nom URL sur mesure. Merci de communiquer avec ProfCo pour connaître les coûts d'installation* et de la migration des données.

L'installation d'un Baromètre personnalisé chez ProfCO.



Les grandes lignes.

- Accès à l'interface ADMIN ou par mode FTP pour l'importation
- https sécurité par un SSL
- L'installation des mises à jour du Baromètre par ProfCO
- URL personnalisé : **<https://organisme.profco.ca>**
- Coût diminué par écoles, lorsqu'une facture est générée et payée par le conseil scolaire / commission scolaire.

Coût annuel : 600 \$

Comment importer manuellement ce fichier CSV des élèves.

Si vous avez accès à l'interface ADMIN, vous pouvez importer le fichier CSV des élèves vous-mêmes, sinon envoyez le fichier à tech@profco.ca.

1. Choisir "Configuration"

2. Choisir "MÉGA CSV Importation d'élèves"

Le Profileur de comportements

Admin Configuration Session

Actions : Gérer l'équipe Configurer les variables du serveur Éditer le message d'accueil MÉGA CSV importation d'élèves MÉGA CSV importation d'élèves

Importation des élèves de toutes les écoles à partir de Trillium ?

Cliquez sur **Parcourir...** pour sélectionner le fichier CSV, ou tapez le chemin d'accès à ce fichier dans la zone ci-dessous:

Fichier à télécharger: Élèves pour ...rimaire.csv

Ex. *.CSV:

2. Sélectionner votre fichier CSV et cliquer sur "Téléchargement!".

Voir **Annexe A** pour la définition du fichier CSV élève

Résultat de l'importation du fichier CSV

Une fois l'importation terminée, le *Baromètre comportemental* vous présentera les champs qu'il a trouvé à l'intérieur de votre fichier CSV, la liste complète de vos élèves ainsi qu'un rapport des élèves ajoutés et des mises à jour.

Résultat de l'importation de Trillium

Information :

- school_year : Oui
- school_id/school_code : Oui
- student_no : Oui
- grade : Oui
- legal_first_name : Oui
- legal_surname : Oui
- gender : Oui
- birth_date : Oui
- optionnelle :
 - class_group : Oui
 - oen_number : Non
 - parenta_email : Oui
 - parentb_email : Oui
 - student_email : Oui

1 mise à jour : [019, t, a, 2] Tommy, Abgral

2 mise à jour : [019, a, a, ?] Anabelle, Alarie 2011-03-02

3 mise à jour : [019, m, a, 2] Mikael, Alarie 2008-04-27

4 mise à jour : [019, o, a, 1] Océane, Alarie 2005-03-02

5 mise à jour : [019, w, a, 4] William, Alarie 2006-04-27

6 mise à jour : [019, m, b, 4] Mathis, Badeau 2005-12-14

7 mise à jour : [019, j, b, 5] Jérémie, Barbe 2005-03-02

8 mise à jour : [019, a, b, 6] Anthony, Bazinet 2003-06-08

9 mise à jour : [019, d, b, 2] Delphine, Bazinet 2008-04-27

Nombre d'élèves = 9
Nombre d'élèves ajoutés à la base de données = 0

Les champs retrouvés à l'intérieur du fichier CSV

La liste d'élèves importée

Le rapport de l'importation

Comment importer manuellement le fichier CSV du personnel

Si vous avez accès à l'interface ADMIN, vous pouvez importer la liste de votre personnel qui se retrouvent dans le fichier CSV vous-mêmes, sinon envoyez le fichier à tech@profco.ca.

1. Choisir "Configuration"

2. Choisir "MÉGA CSV Importation du personnel"

Le Profil de comportements

Admin Configuration Session

Actions : Gérer l'équipe Configurer les variables du serveur Éditer le message d'accueil MÉGA CSV importation d'élèves MÉGA CSV importation du personnel EMAIL Test

Staff des élèves de toutes les écoles à partir de Trillium ?

Cliquez sur **Parcourir...** pour sélectionner le fichier CSV, ou tapez le chemin d'accès à ce fichier dans la zone ci-dessous:

Fichier à télécharger: No file chosen

Ex. *.CSV:

```
Staff_ID,School_ID,First_Name,Surname,Email,JobDescription
1234,EDD,Deslandes,Adam,ADAMS@yourschool.com,Teacher
1235,CUR,Paquette,Jonny,ADAMS@yourschool.com,Principal
```

Voir **Annexe B** pour la définition du fichier CSV personnel

2. Sélectionner votre fichier CSV et cliquer sur "Téléchargement!".

Résultat de l'importation du fichier CSV

Une fois l'importation terminée, le *Baromètre comportemental* vous présentera les champs qu'il a trouvé à l'intérieur de votre fichier CSV, la liste complète de votre personnel ainsi qu'un rapport du nombre de données d'importation par école sera affiché à la fin.

Le Profil de comportements

Admin Configuration Session

Résultat de l'importation

Information :

- staff_id : Oui
- school_id : Oui
- first_name : Oui
- surname : Oui
- email : Oui
- jobdescription : Oui

Les champs retrouvés à l'intérieur du fichier CSV

La liste d'élèves importée

```
1 mise à jour : [007], school_16_ [007->École technique] Deslandes Claude, ,enseignant
2 mise à jour : [007], school_16_ [007->École technique] Gauthier, Richard ,enseignant
3 mise à jour : [007], school_16_ [007->École technique] Paquette, Michel, ,enseignant
4 mise à jour : [007], school_16_ [007->École technique] Chayer, Francine, directrice
```

```
Number of Staff in the database = 124
Number of new Staff in the database = 23
Number of new OUTCH Staff in the database = 0
```

Le rapport de l'importation

Le script d'automatisation de l'importation



Sauvegarde des deux fichiers CSV.

Pour que le Baromètre puisse importer automatiquement votre fichier CSV des élèves qui se retrouve dans le répertoire `/importation_ftp/CODE SECRET/eleve/quelque_chose.csv` et celui du personnel `/importation_ftp/CODE SECRET/membre/quelque_chose.csv`

Si vous utilisez un serveur de ProfCO, l'utilisation FTP est utilisé pour le transfert des deux fichiers SCP.

Une solution en OR est lorsque votre équipe d'informatique programme un script qui génère et entrepose les deux fichiers SCP quotidiennement directement dans les deux répertoires. Ceci demande un investissement de temps au début, mais sauvera beaucoup de temps pour toujours.

Exécution de l'importation par la Baromètre:

Il faudra aussi configurer l'exécution automatique du script d'importation quotidiennement du fichier CSV.

[https://votreserveur.profco.ca/importation_csv.php?utilisateur=*nom_dutilisateur*](https://votreserveur.profco.ca/importation_csv.php?utilisateur=<i>nom_dutilisateur</i>)

Bien qu'il existe deux fichiers CSV, le script d'importation importera les deux fichiers un après l'autre en commençant par le fichier des élèves et celui du personnel.

Les fichiers CSV seront effacés une fois importés.

Communiquez avec moi pour connaître le CODE SECRET du répertoire d'importation.

Claude Deslandes
claude@profco.ca

Annexe A: La définition du fichier CSV des élèves

Le *Baromètre* a besoin des champs suivants pour importer les informations de vos élèves.

Champs	Valeurs possibles - Obligatoires
fiche	10 caractères max. : 1234567890, BKR, 123WER, ABC1234
school_id	10 caractères max. : 1234567890, BKR, 043, 142 (selon le code de l'école)
classe	2 caractères max. : 1, 2, 3, 12, JK, M, J, 01, -1 Pour le Québec : A,B,C, D,E,F, G,H,I, 1,2,3,4,5 pour le sec1 à sec5.
prénom	20 caractères max : Véronique, Éric, John, etc...
nom	20 caractères max : O'Macdonald, Deslandes, Smith, etc.
sexe	1 caractère : F, M ou X pour autre
DDN	Voici les formats de dates possibles : 1993-12-23 00:00:00 1993-12-23 1994/08/24 1994-Jan-23 1994-janv-23 1994-Fev-21 00:00:00 23-11-1990 20/12/1990
Champs	Valeurs possibles - Optionnelles
Groupe repère	20 caractères max : identification de la classe foyer de l'élève. ex.: "6B", "3C", "06C", "OptiMax7A"
courriel père courriel mère courriel élève courriel tuteur	95 caractères max : courriel des parents et de l'élève ex.: lebonpapa@hotmail.com
année scolaire	9 caractères max. : 2008-2009, 2009-2010, 2010-2011, 2011-2012, etc... <i>Bien que vous pouvez ajouter ce champ manuellement à votre fichier CSV, en son absence, l'année actuelle sera automatiquement utilisée selon la date de l'importation. Une importation exécutée entre le 1 août 2017 et le 31 juillet 2018 générera l'année scolaire 2017-2018.</i>
classification	10 caractères max : G-1, ATT, S-1
classe_a ... classe_j	20 caractères max : AP5502-02, MA5SN6-02 <i>Les informations des classes des élèves, jusqu'à 10 classes.</i>
club_a ... club_e	20 caractères max : Basket, Musique <i>Les informations des clubs des élèves, jusqu'à 5 clubs.</i>
placement	<i>oui : un placement dans une classe régulière non : placement dans une classe distinct</i>

Nouveauté
de la version 4.75

La DDN ne sera plus
utilisée n'y sauvegardé à partir
de la version 5.0

Nouveauté
de la version 4.72

Nouveauté
de la version 4.75

Exemple_eleves.csv

```
année scolaire,school_id,fichier,classe,prénom,nom,sexe,DDN,groupe repère,courriel père,courriel mère,courriel élève
20112020,032,123456789,12,Mike,Boileau,M,4/12/1990,12B,maman@hotmail.co,papa@gmail.com,mike@hotmail.com
20192020,032,123444567,9,Véronique,Boileau,F,2/13/1992,9A,ginette@hotmail.com,-,-
20192020,034,123555678,1,Suzie,Aylwin,F,3/30/1989,1A,-,Huguette@gmail.com,-
```

Exemple_eleves.csv

```
année scolaire,school_id,fichier,classe,prénom,nom,sexe,DDN,groupe repère,courriel père,courriel mère,courriel élève,classe_a,classe_b,classe_c,classe_d
20112020,032,123456789,12,Mike,Boileau,M,4/12/1990,12B,maman@hotmail.co,papa@gmail.com,mike@hotmail.com,fran01,math01,géo01,his01
20192020,032,123444567,9,Véronique,Boileau,F,2/13/1992,9A,ginette@hotmail.com,-,-;sports,hockey,-;-
20192020,034,123555678,1,Suzie,Aylwin,F,3/30/1989,1A,-;Huguette@gmail.com,-;-;-;-
```

Annexe B: La définition du fichier CSV du personnel

Le *Baromètre comportemental* à besoin des champs suivants pour assurer son bon fonctionnement lors de l'importation du personnel d'un conseil scolaire ou d'une commission scolaire.

Champs	Valeurs possibles - Obligatoires
Staff_ID	8 caractères max. : 20082009, 20092010, 20102011, 20112012, etc...
School_ID	10 caractères max. : 1234567890, BKR, (selon le code de l'école)
Prénom	25 caractères max. : John, Marcel, Claude, Richard, Carole
Nom	25 caractères max. : Deslandes, McDonald, O'Neil, Yu
Courriel	60 caractères max : claud@profco.ca, Normand@CSLaPlusBelle.ca
Titre	25 caractères max : Directeur, Enseignant, Éducatrice, Coach, etc..

Champs	Valeurs possibles - Optionnelles
classe_a .. classe_j	<p>20 caractères max : AP5502-02, MA5SN6-02 Les informations des classes des élèves, jusqu'à 10 classes.</p> <p>Le Baromètre associera l'enseignante avec ses classes d'élèves, il pourra tisser les liens entre l'information des élèves par rapport aux classes enseignées.</p> <p>Vous pouvez aussi inscrire le nom d'une classe ou d'un groupe repère (classe titulaire), l'enseignante aura la vision complète de l'historique de ses élèves membre du groupe en question.</p>

Exemple_personnel.csv

```
Staff_ID, School_ID, Prénom, Nom, Courriel, Titre, classe_a, classe_b  
1234, 032, Deslandes, Adam, ADAMM@monecole.com, Enseignant, geo01, math03  
1235, 034, Paquette, Jonny, ADAMSK@monecole.com, Direction, fra02, hist02  
2132, 032, Presley, Elvis, elvis@gmail.com, Enseignant, 502, 503
```

Annexe C: Les champs ayant des noms 'synonymes'

Le Baromètre est compatible à plusieurs systèmes administratifs scolaire, Trillium en Ontario, GPI qu Québec, BCESIS, etc.... il peut donc reconnaître plusieurs noms de champs identifiés dans la ligne d'entête du fichier CSV. Voici la liste complète des nom synonymes que le Baromètre reconnaît.

Champs	Noms compatibles - section oglibatoire
fiche	student_no, student_number
classe	grade, classe, class, grade_level
prénom	legal_first_name, prenom, first_name
nom	legal_surname, last_name
sexe	gender
DDN	birth_date, ddn, dob, date de naissance, date de naissance (élève)
	La DDN ne sera plus visible à partir de la version 1.81
Champs	Noms compatibles - setion optionnelles
Groupe repère	class_group, groupe repere, groupe-repere, groupe repère, groupe-repère, home_room
courriel père	parentb_email, courriel pere, adresse électronique du père
courriel mère	parenta_email, courriel mere, adresse électronique de la mère
courriel élève	student_email, courriel eleve, adresse électronique de l'élève (portail)
courriel tuteur	tutor_email, adresse électronique du tuteur
année scolaire	schoold_year, année, annee
classe_a	classea, class_a
classe_b	classeb, class_b
classe_c	classec, class_c
classe_d	classe d, classe_d
classe_e	classee, class_e
classe_f	classef, class_f
classe_g	classeg, class_g
classe_h	classeh, class_h
classe_i	classei, class_i,
classe_j	classej, class_j,
club_a	club a
club_b	club b
club_c	club c
club_d	club d
club_e	club e

Nouveauté
de la version 4.72



Authentification avec Microsoft Azure - version *Bé*ta

Le Baromètre comportemental peut maintenant collaobrer avec Microsoft Azure pour l'authentification des utilisateurs. Ceci apporte quelques améliorations au fonctionnement du système et à l'administration des comptes et des mots de passe, autant pour les utilisateurs que pour l'équipe informatique du système scolaire.

La configuration du Baromètre

Le Profileur aura besoin de quelques informations provenant d'Azure:

Authentification Azure - Microsoft :

Activer l'authentification avec Azure : Oui Non

Azure sera l'unique Authentificateur du système : Oui Non

La clé de l'application :

La clé secrète :

Ad tenant :

Redirect URL :

Logout URL :

(1) Il faut d'abord activer Azure, cochez OUI

(2) Au début, conservons l'authentification d'Azure et du Baromètre, ceci évitera de vous embarrer à l'extérieur du Baromètre par une configuration fautive d'Azure, cochez NON

Une fois le fonctionnement confirmé entre Azure et le Baromètre, cochez OUI pour qu'Azure soit l'authentificateur unique du système.

(3) Créez et copiez la clé de l'application du Baromètre (clé générée par Azure)

(4) Créez et copiez la clé secrète de l'application d'Azure du Baromètre (clé générée par *vo*tre Azure)

(5) Créez et copiez la clé pour le *AD tenant*,... lorsqu'Azure valide l'ensemble des comptes de Microsoft, il suffit d'inscrire 'common'.

Le Baromètre offre deux liens URL à Azure:

- La porte d'ouverture (ou le redirect URL) à Azure => https://nom_du_serveur/azure/
- La porte du logout (out le LOGOUT URL) à Azure => https://nom_du_serveur/logout.php

N'oubliez pas d'ajouter claude.deslandes@gmail.com à votre liste d'utilisateurs dans votre Azure, car nous devons avoir accès à votre Baromètre pour le gérer. Si votre Baromètre est logé sur un serveur de Profco.ca, il faudra nous partager **la clé de l'application, la clé secrète et le ad tennant**.

La configuration de l'application dans Azure

Voici les grandes lignes de la configuration de l'application du Baromètre dans Azure:

(1) Il faut enregistrer une application du nom de 'Baromètre comportemental' `Azure, Ceci vous donnera la clé de l'application.

(2) Il faut générer une clé secrète.

(3) La Baromètre est une application WEB, Azure aura besoin d'une porte d'entrer au Baromètre, il suffit d'inscrire le `https://nom_du_serveur/azure/`

(4) Azure demandera aussi le URL du logout, il suffit d'inscrire le `https://nom_du_serveur/logout.php`

Save Discard Got feedback?

Platform configurations

Depending on the platform or device this application is targeting, additional configuration may be required such as redirect URIs, specific authentication settings, or fields specific to the platform.

+ Add a platform

Web

Quickstart Docs

Redirect URIs

The URIs we will accept as destinations when returning authentication responses (tokens) after successfully authenticating or signing out users. Also referred to as reply URLs. [Learn more about Redirect URIs and their restrictions](#)

⚠ This app has implicit grant settings enabled. If you are using any of these URIs in a SPA with MSAL.js 2.0, you should migrate URIs. →

Add URI

Front-channel logout URL

This is where we send a request to have the application clear the user's session data. This is required for single sign-out to work correctly.

Il faut aussi cocher deux crochets des types de tokens et sélectionner le type de tenant, dans mon exemple, j'ai choisis multiple tenant.

Select the tokens you would like to be issued by the authorization endpoint:

- Access tokens (used for implicit flows)
- ID tokens (used for implicit and hybrid flows)

Supported account types

Who can use this application or access this API?

- Accounts in any organizational directory (Any Azure AD directory - Multitenant) and personal Microsoft accounts (e.g. Skype, Xbox)**
All users with a work or school, or personal Microsoft account can use your application or API. This includes Office 365 subscribers.

La fin de la configuration de l'application dans Azure

Et cochez ses deux options!

Advanced settings

Live SDK support ⓘ

Allow direct integration with the Microsoft account service (login.live.com).
Required for integration with Microsoft account SDKs such as Xbox or Bing Ads

 Yes No

Allow public client flows ⓘ

Enable the following mobile and desktop flows:

 Yes No

- No keyboard (Device Code Flow) [Learn more](#) ↗

L'écran de login du Baromètre

Une fois la configuration terminée, l'écran d'accueil du Baromètre vous offrira deux façons d'entrer : le login du Baromètre et un bouton plus pour de connecter avec Azure. Un membre pourrait à ce moment utiliser son nom d'utilisateur ou courriel accompagné de son mot de passe pour gagner accès au système ou bien utiliser son compte avec le système Azure.



Avez-vous oublié votre mot de passe ?
Cliquez [ICI](#) pour le retrouver ou le réinitialiser !!



Accéder



Connectez-vous avec Microsoft

Cochez la case **Azure sera l'unique authentificateur du système**. L'écran d'accueil sera transformé.



Connectez-vous avec Microsoft

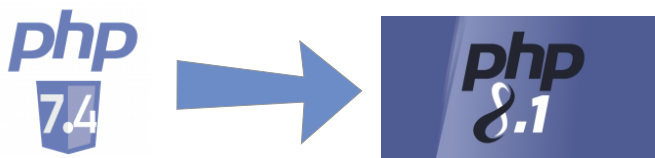
Un comportement modifié du Baromètre

Lorsque le Baromètre utilisera seulement Azure comme moyen d'authentification, le comportement du Baromètre sera par ce fait transformé :

- Le mot de passe d'origine du Baromètre ne sera plus partagé aux membres par courriel.
- Le membre ne pourra plus modifier son mot de passe au Baromètre
- L'écran de la gestion des membres sera modifié afin de ne plus afficher le nom d'utilisateur et le mot de passe, car ils ne sont plus utilisés.

L'authentification Azure est en mode Béta

Le module d'Azure a été ajouté au Baromètre version 4.73 au mois d'août 2021 et est un mode Béta.



Une mise à jour de php 7.4.x à php 8.1.x en 4 étapes

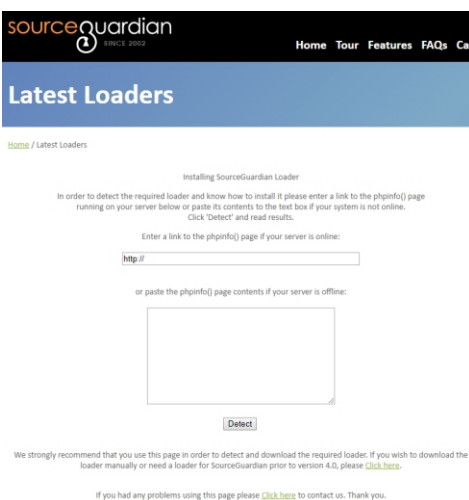
1: **Vous** faites une bonne sauvegarde du serveur

2: **Vous** installez la dernière version de SourceGuardian, v 13.0.3

Il nous reste qu'à installer le module SourceGuardian. Il faudra télécharger un fichier (le module), le copier sur votre serveur, ajouter une ligne à votre **php.ini** et redémarrer votre serveur! L'entreprise de SourceGuardian vous offre un guide dynamique:

<https://www.sourceguardian.com/loaders/download.php>

À l'aide du lien de l'url de votre fichier **<https://barometre.orgанизation.ca/phpinfo.php?utilisateur=XXXXXX>** ou d'un copier-coller du résultat, l'entreprise SourceGuardian proposera les prochaines étapes.



3: Communiquez avec profco afin d'installer la dernière version du Baromètre.

- Nous installerons la dernière version du Baromètre.
- Nous apporterons une mise à jour de la base de données.
- Nous testerons l'installation et la fonctionnalité du Baromètre.

4: **Vous** installez php8.1.x sur votre serveur. Il faudra s'assurer que la configuration php.ini se compose bien des modifications apportées lors de la version de php7.4.x (voir la documentation à la page 2 de ce guide)

5. Installer à nouveau la dernière version de SourceGuardian pour votre php8.1.x

6. Le Baromètre devrait bien fonctionner. Si ça ne fonctionnait pas, réactivez php7.4.x sur votre serveur.